

GRAND CAHORS (CA)

eau potable : REGIE (Transfert - Distribution)

Rapport annuel sur le Prix et la Qualité du Service public de l'eau potable

Exercice 2022

Rapport relatif au prix et à la qualité du service public de l'eau potable pour l'exercice présenté conformément à l'article L22245 du code général des collectivités territoriales et au décret du 2 mai 2007

Les informations sur fond bleu sont obligatoires au titre du décret.

Tout renseignement concernant la réglementation en vigueur et la définition et le calcul des différents indicateurs peut être obtenu sur le site www.services.eaufrance.fr, rubrique « l'Observatoire »

Si les informations pré-remplies ne sont pas correctes, veuillez contacter votre DDT

Table des matières

1.	Caractérisation technique du service	3
1.1.	Présentation du territoire desservi.....	3
1.2.	Mode de gestion du service	3
1.3.	Estimation de la population desservie (D101.1).....	3
1.4.	Nombre d'abonnés	4
1.5.	Eaux brutes	5
1.5.1.	Prélèvement sur les ressources en eau	5
1.5.2.	Achats d'eaux brutes	5
1.6.	Eaux traitées.....	5
1.6.1.	Bilan des volumes mis en œuvre dans le cycle de l'eau potable en 2022.....	5
1.6.2.	Production	5
1.6.3.	Achats d'eaux traitées	5
1.6.4.	Volumes vendus au cours de l'exercice	6
1.6.5.	Autres volumes.....	6
1.6.6.	Volume consommé autorisé	6
1.7.	Linéaire de réseaux de desserte (hors branchements).....	6
2.	Tarification de l'eau et recettes du service	7
2.1.	Modalités de tarification	7
2.2.	Facture d'eau type (D102.0)	7
2.3.	Recettes.....	9
3.	Indicateurs de performance	10
3.1.	Qualité de l'eau (P101.1 et P102.1).....	10
3.2.	Indice de connaissance et de gestion patrimoniale des réseaux (P103.2B)	10
3.3.	Indicateurs de performance du réseau.....	12
3.3.1.	Rendement du réseau de distribution (P104.3)	12
3.3.2.	Indice linéaire des volumes non comptés (P105.3).....	12
3.3.3.	Indice linéaire de pertes en réseau (P106.3).....	13
3.3.4.	Taux moyen de renouvellement des réseaux d'eau potable (P107.2)	13
3.4.	Indice d'avancement de protection des ressources en eau (P108.3)	14
3.5.	Taux d'occurrence des interruptions de service non-programmées (P151.1)	14
3.6.	Délai maximal d'ouverture des branchements(D151.0 et P152.1).....	15
3.7.	Durée d'extinction de la dette de la collectivité (P153.2)	15
3.8.	Taux de réclamations (P155.1)	15
4.	Financement des investissements.....	16
4.1.	Montants financiers	16
4.2.	État de la dette du service	16
4.3.	Amortissements	16
4.4.	Présentation des projets à l'étude en vue d'améliorer la qualité du service à l'utilisateur et les performances environnementales du service	16
4.5.	Présentation des programmes pluriannuels de travaux adoptés par l'assemblée délibérante au cours du dernier exercice	16
5.	Actions de solidarité et de coopération décentralisée dans le domaine de l'eau.....	17
5.1.	Abandons de créance ou versements à un fonds de solidarité (P109.0)	17
5.2.	Opérations de coopération décentralisée (cf. L 1115-1-1 du CGCT)	17
6.	Tableau récapitulatif des indicateurs	18

1. Caractérisation technique du service

1.1. Présentation du territoire desservi

Le service est géré au niveau communal
 intercommunal

- Nom de la collectivité : GRAND CAHORS (CA)
- Nom de l'entité de gestion : eau potable : REGIE (Transfert - Distribution)
- Caractéristiques (commune, EPCI et type, etc.) : Communauté d'agglomération

- Compétences liées au service :

	Oui	Non
Production	<input type="checkbox"/>	<input checked="" type="checkbox"/>
Protection de l'ouvrage de prélèvement	<input type="checkbox"/>	<input checked="" type="checkbox"/>
Traitement	<input type="checkbox"/>	<input checked="" type="checkbox"/>
Transfert	<input checked="" type="checkbox"/>	<input type="checkbox"/>
Stockage	<input checked="" type="checkbox"/>	<input type="checkbox"/>
Distribution	<input checked="" type="checkbox"/>	<input type="checkbox"/>

- Territoire desservi (communes adhérentes au service, secteurs et hameaux desservis, etc.) : Boissières, Catus, Crayssac, Nuzéjous
- Existence d'une CCSPL Oui Non
- Existence d'un schéma de distribution Oui, date d'approbation* : Non au sens de l'article L2224-7-1 du CGCT
- Existence d'un règlement de service Oui, date d'approbation* : 08/04/2021... Non
- Existence d'un schéma directeur Oui, date d'approbation* : Non

1.2. Mode de gestion du service

Le service est exploité en Régie à autonomie financière

1.3. Estimation de la population desservie (D101.1)

Est ici considérée comme un habitant desservi toute personne – y compris les résidents saisonniers – domiciliée dans

* Approbation en assemblée délibérante

une zone où il existe à proximité une antenne du réseau public d'eau potable sur laquelle elle est ou peut être raccordée.

Le service public d'eau potable dessert 1 997 habitants au 31/12/2022 (2 024 au 31/12/2021).

1.4. Nombre d'abonnés

Les abonnés domestiques et assimilés sont ceux redevables à l'agence de l'eau au titre de la pollution de l'eau d'origine domestique en application de l'article L213-10-3 du Code de l'environnement.

Le service public d'eau potable dessert 1 331 abonnés au 31/12/2022 (1 306 au 31/12/2021).

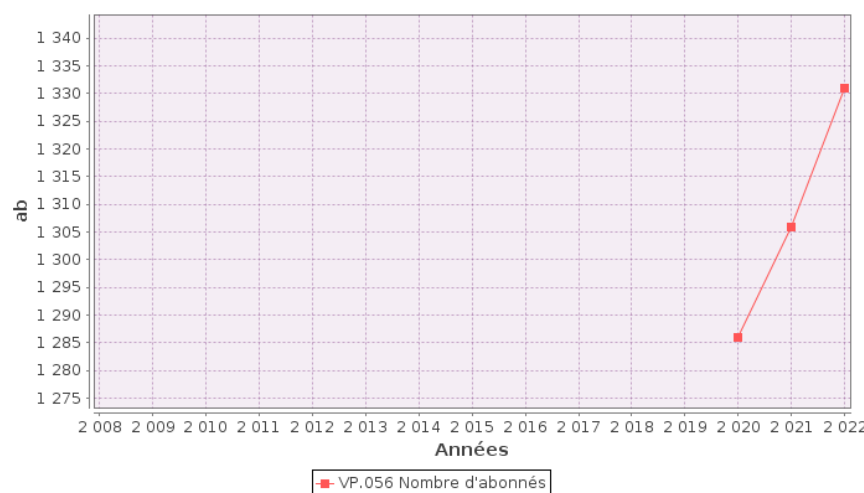
La répartition des abonnés par commune est la suivante :

Commune	Nombre total d'abonnés 31/12/2021	Nombre d'abonnés domestiques au 31/12/2022	Nombre d'abonnés Non domestiques au 31/12/2022	Nombre total d'abonnés au 31/12/2022	Variation en %
Boissières	230	233	0	233	
Catus	410	417	0	417	
Crayssac	471	486	0	486	
Nuzéjols	195	195	0	195	
Total	1 306	1 413	0	1 331	1.91%

La densité linéaire d'abonnés (nombre d'abonnés par km de réseau hors branchement) est de 10,4 abonnés/km au 31/12/2022 (14,97 abonnés/km au 31/12/2021).

Le nombre d'habitants par abonné (population desservie rapportée au nombre d'abonnés) est de 1.5 habitants/abonné au 31/12/2022 (1,55 habitants/abonné au 31/12/2021).

La consommation moyenne par abonné (consommation moyenne annuelle domestique + non domestique rapportée au nombre d'abonnés) est de 122,87 m³/abonné au 31/12/2022. (98,13 m³/abonné au 31/12/2021).



1.5. Eaux brutes

1.5.1. Prélèvement sur les ressources en eau

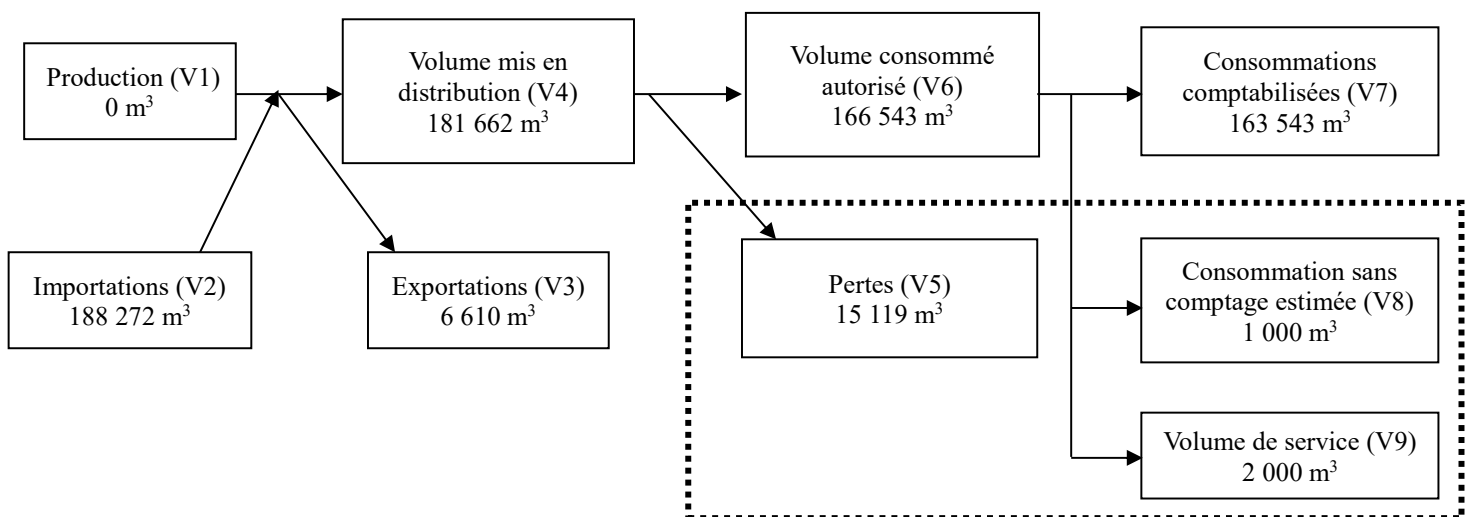
Le service ne prélève pas d'eaux brutes.

1.5.2. Achats d'eaux brutes

Le service n'achète pas d'eaux brutes.

1.6. Eaux traitées

1.6.1. Bilan des volumes mis en œuvre dans le cycle de l'eau potable en 2022



1.6.2. Production

Le service ne dispose pas de station de traitement.

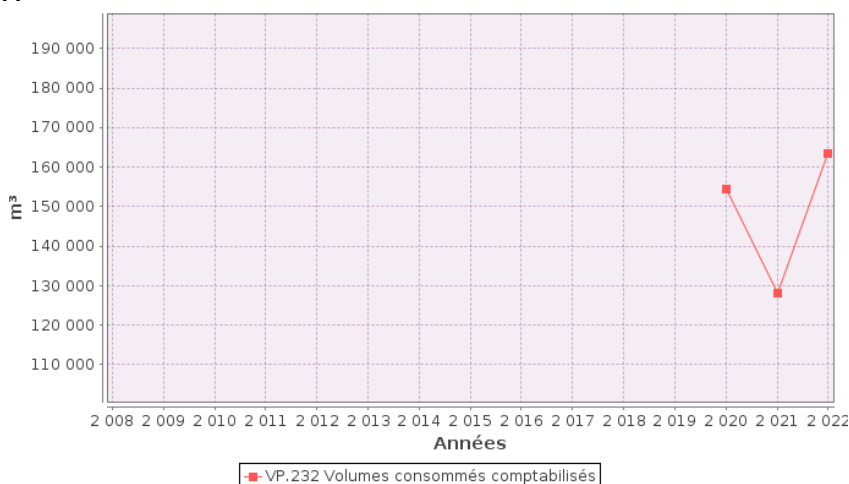
1.6.3. Achats d'eaux traitées

Fournisseur	Volume acheté durant l'exercice 2021 en m ³	Volume acheté durant l'exercice 2022 en m ³	Variation des volumes achetés en %	Indice de protection de la ressource exercice 2022
Syndicat Mixte de la Bouriane	176 924	182 435	3.11%	80
Grand Cahors (Entité Production)		5 837		
Total d'eaux traitées achetées (V2)	176 924	188 272	6.4 %	80

1.6.4. Volumes vendus au cours de l'exercice

Acheteurs	Volumes vendus durant l'exercice 2021 en m ³	Volumes vendus durant l'exercice 2022 en m ³	Variation en %
Abonnés domestiques ⁽¹⁾	128 160	163 543	27,6%
Abonnés non domestiques	0	0	0%
Total vendu aux abonnés (V₇)	128 160	163 543	27,6%
Grand Cahors	18 134	6 610	-63,55%
Total vendu à d'autres services (V₃)	18 134	6 610	-63,55%

(1) Les abonnés domestiques et assimilés sont ceux redevables à l'Agence de l'eau au titre de la pollution de l'eau d'origine domestique en application de l'article L213-10-3 du Code de l'environnement.



1.6.5. Autres volumes

	Exercice 2021 en m ³ /an	Exercice 2022 en m ³ /an	Variation en %
Volume consommation sans comptage (V ₈)	1 000	1 000	0%
Volume de service (V ₉)	2 000	2 000	0%

1.6.6. Volume consommé autorisé

	Exercice 2021 en m ³ /an	Exercice 2022 en m ³ /an	Variation en %
Volume consommé autorisé (V ₆)	131 160	166 543	27%

1.7. Linéaire de réseaux de desserte (hors branchements)

Le linéaire du réseau de canalisations du service public d'eau potable est de 128,01 kilomètres au 31/12/2022 (87,25 au 31/12/2021).

2. Tarification de l'eau et recettes du service

2.1. Modalités de tarification

La facture d'eau comporte obligatoirement une part proportionnelle à la consommation de l'abonné, et peut également inclure une part indépendante de la consommation, dite part fixe (abonnement, location compteur, etc.).

Les tarifs applicables aux 01/01/2022 et 01/01/2023 sont les suivants :

Tarifs		Au 01/01/2022	Au 01/01/2023
Part de la collectivité			
Part fixe (€ HT/an)			
	Abonnement DN 15mm y compris location du compteur	99,53 €	99,53 €
	Abonnement ⁽¹⁾ DN ____		
Part proportionnelle (€ HT/m ³)			
	Prix au m ³	1,26 €/m ³	1,29 €/m ³
Taxes et redevances			
Taxes			
	Taux de TVA ⁽²⁾	5,5 %	5,5 %
Redevances			
	Prélèvement sur la ressource en eau (Agence de l'eau)	____ €/m ³	____ €/m ³
	Pollution domestique (Agence de l'Eau)	0,33 €/m ³	0,33 €/m ³

⁽¹⁾ Rajouter autant de lignes que d'abonnements

⁽²⁾ L'assujettissement à la TVA est volontaire pour les communes et EPCI de moins de 3000 habitants, et obligatoire pour les communes et EPCI de plus de 3000 habitants et en cas de délégation de service public.

Commentaire : Concernant le montant HT de la part fixe revenant à la collectivité : Catus a deux tarifs part fixe : 99,53 € HT et 82,39 € HT et deux tarifs part proportionnelle : 1.29 € HT/m³ et 1.10 € HT/m³

Les délibérations fixant les différents tarifs et prestations aux abonnés pour l'exercice sont les suivantes :

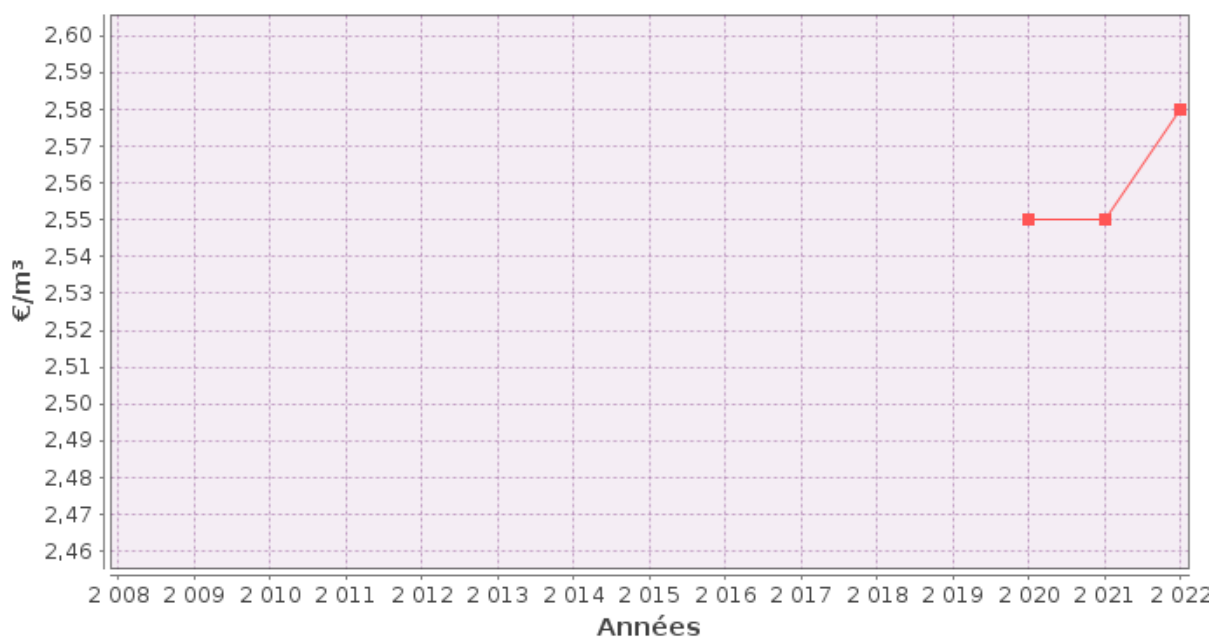
- Délibération du 16/12/2021 effective à compter du 01/01/2022 fixant les tarifs du service d'eau potable 2022, abrogée par la délibération du 02/06/2022 effective à compter du 03/06/2022,
- Délibération du 15/12/2022 effective à compter du 01/01/2023 fixant les tarifs du service d'eau potable 2023.

2.2. Facture d'eau type (D102.0)

Les tarifs applicables au 01/01/2022 et au 01/01/2023 pour une consommation d'un ménage de référence selon

l'INSEE (120 m³/an) sont :

Facture type	Au 01/01/2022 en €	Au 01/01/2023 en €	Variation en %
Part de la collectivité			
Part fixe annuelle	99,53	99,53	0 %
Part proportionnelle	151,20	154,80	2,4 %
Montant HT de la facture de 120 m ³ revenant à la collectivité	250,73	254,33	1,4 %
Part du délégataire (en cas de délégation de service public)			
Part fixe annuelle	—	—	— %
Part proportionnelle	—	—	— %
Montant HT de la facture de 120 m ³ revenant au délégataire	—	—	— %
Taxes et redevances			
Redevance pour prélèvement sur la ressource en eau (Agence de l'Eau)	—	—	— %
Redevance de pollution domestique (Agence de l'Eau)	39,60	39,60	0 %
VNF Prélèvement :	—	—	— %
Autre :	—	—	— %
TVA	15,97	16,17	1,2 %
Montant des taxes et redevances pour 120 m ³	55,57	55,77	0,4 %
Total	306,30	310,10	1,2 %
Prix TTC au m³	2,55	2,58	1,2 %



■ D102.0 Prix TTC du service au m³ pour 120 m³ au 1er janvier N+1

ATTENTION : l'indicateur prix prend en compte l'ensemble de la compétence de la production à la distribution.

Le tarif pour chaque commune est :

Commune	Prix au 01/01/2022 en €/m ³	Prix au 01/01/2023 en €/m ³
Boissières	2,55	2,58
Catus (Ex SIAEP de Nuzéjous)	2,55	2,58
Catus (Ex Mairie de Catus)	2,16	2,23
Crayssac	2,55	2,58
Nuzéjous	2,55	2,58

Les volumes consommés sont relevés avec une fréquence :

- annuelle
 semestrielle
 trimestrielle
 quadrimestrielle

La facturation est effectuée avec une fréquence :

- annuelle
 semestrielle
 trimestrielle
 quadrimestrielle

Pour chaque élément du prix ayant évolué depuis l'exercice précédent, les éléments explicatifs (financement de travaux, remboursement de dettes, augmentation du coût des fournitures, etc.) sont les suivants :

⇒ Harmonisation des tarifs pour l'ensemble des communes du Grand Cahors vers un tarif cible à l'échéance 2031

2.3. Recettes

Recettes de la collectivité :

Type de recette	Exercice 2021 en €	Exercice 2022 en €	Variation en %
Recettes vente d'eau aux usagers	2 216 954,43	2 721 308,06	
<i>dont abonnements</i>	343 960,17	354 009,87	
Recette de vente d'eau en gros	939 218,51	795 685,69	
Recette d'exportation d'eau brute			
Régularisations des ventes d'eau (+/-)			
Total recettes de vente d'eau	3 156 172,94	3 516 993,75	+11.43 %
Recettes liées aux travaux	94 145,25	113 764,74	
Contribution exceptionnelle du budget général	0	0	
Autres recettes (mise à dispo, ordre, autres)	69 478,34	132 384,14	
Total autres recettes	163 623,59	246 148,88	+50.44%
Total des recettes	3 319 796,53	3 763 142,63	+13.35%

Recettes globales : Total des recettes de vente d'eau au 31/12/2022 : 3 516 993,75 € (3 156 172,94 € au 31/12/2021).

Ces recettes sont celles de l'ensemble des communes du Grand Cahors.

3. Indicateurs de performance

3.1. Qualité de l'eau (P101.1 et P102.1)

Les valeurs suivantes sont fournies au service par l'Agence régionale de la santé (ARS), et concernent les prélèvements réalisés par elle dans le cadre du contrôle sanitaire défini par le Code de la santé publique (ou ceux réalisés par le service dans le cadre de sa surveillance lorsque celle-ci se substitue au contrôle en question).

Analyses	Nombre de prélèvements réalisés exercice 2021	Nombre de prélèvements non-conformes exercice 2021	Nombre de prélèvements réalisés exercice 2022	Nombre de prélèvements non-conformes exercice 2022
Microbiologie	15	0	14	0
Paramètres physico-chimiques	15	0	14	0

Le taux de conformité est calculé selon la formule suivante :

$$\text{taux de conformité} = \frac{\text{nombre de prélèvements réalisés} - \text{nombre de prélèvements non conformes}}{\text{nombre de prélèvements réalisés}} * 100$$

Cet indicateur est demandé si le service dessert plus de 5000 habitants ou produit plus de 1000 m³/jour.

Analyses	Taux de conformité exercice 2021	Taux de conformité exercice 2022
Microbiologie (P101.1)	100%	100%
Paramètres physico-chimiques (P102.1)	100%	100%

3.2. Indice de connaissance et de gestion patrimoniale des réseaux (P103.2B)

L'indice de connaissance et de gestion patrimoniale des réseaux d'eau potable a évolué en 2013 (indice modifié par arrêté du 2 décembre 2013). De nouvelles modalités de calcul ayant été définies, les valeurs d'indice affichées à partir de l'exercice 2013 ne doivent pas être comparées à celles des exercices précédents.

L'obtention de 40 points pour les parties A et B ci-dessous est nécessaire pour considérer que le service dispose du descriptif détaillé des ouvrages de distribution d'eau potable mentionné à l'article D 2224-5-1 du code général des collectivités territoriales.

La valeur de cet indice varie entre 0 et 120 (ou 0 et 110 pour les services n'ayant pas la mission de collecte).

La valeur de l'indice est obtenue en faisant la somme des points indiqués dans les parties A, B et C décrites ci-dessous et avec les conditions suivantes :

- Les 30 points d'inventaire des réseaux (partie B) ne sont comptabilisés que si les 15 points des plans de réseaux (partie A) sont acquis.
- Les 75 points des autres éléments de connaissance et de gestion des réseaux (partie C) ne sont comptabilisés que si au moins 40 des 45 points de l'ensemble plans des réseaux et inventaire des réseaux (parties A + B) sont acquis.

	nombre de points	Valeur	points potentiels
PARTIE A : PLAN DES RESEAUX (15 points)			
VP.236 - Existence d'un plan des réseaux mentionnant la localisation des ouvrages principaux (ouvrage de captage, station de traitement, station de pompage, réservoir) et des dispositifs de mesures	oui : 10 points non : 0 point	Oui	10
VP.237 - Existence et mise en œuvre d'une procédure de mise à jour, au moins chaque année, du plan des réseaux pour les extensions, réhabilitations et renouvellements de réseaux (en l'absence de travaux, la mise à jour est considérée comme effectuée)	oui : 5 points non : 0 point	Oui	5
PARTIE B : INVENTAIRE DES RESEAUX (30 points qui ne sont décomptés que si la totalité des points a été obtenue pour la partie A)			
VP.238 - Existence d'un inventaire des réseaux avec mention, pour tous les tronçons représentés sur le plan, du linéaire, de la catégorie de l'ouvrage et de la précision des informations cartographiques	0 à 15 points sous conditions ⁽¹⁾	Oui	13
VP.240 - Intégration, dans la procédure de mise à jour des plans, des informations de l'inventaire des réseaux (pour chaque tronçon : linéaire, diamètre, matériau, date ou période de pose, catégorie d'ouvrage, précision cartographique)		Oui	
VP.239 - Pourcentage du linéaire de réseau pour lequel l'inventaire des réseaux mentionne les matériaux et diamètres		82%	
VP.241 - Pourcentage du linéaire de réseau pour lequel l'inventaire des réseaux mentionne la date ou la période de pose	0 à 15 points sous conditions ⁽²⁾	81,75%	13
PARTIE C : AUTRES ELEMENTS DE CONNAISSANCE ET DE GESTION DES RESEAUX (75 points qui ne sont décomptés que si 40 points au moins ont été obtenus en partie A et B)			
VP.242 - Localisation des ouvrages annexes (vannes de sectionnement, ventouses, purges, PI,...) et des servitudes de réseaux sur le plan des réseaux	oui : 10 points non : 0 point	Oui	10
VP.243 - Inventaire mis à jour, au moins chaque année, des pompes et équipements électromécaniques existants sur les ouvrages de stockage et de distribution (en l'absence de modifications, la mise à jour est considérée comme effectuée)	oui : 10 points non : 0 point	Oui	10
VP.244 - Localisation des branchements sur le plan des réseaux ⁽³⁾	oui : 10 points non : 0 point	Non	0
VP.245 - Pour chaque branchement, caractéristiques du ou des compteurs d'eau incluant la référence du carnet métrologique et la date de pose du compteur ⁽³⁾	oui : 10 points non : 0 point	Oui	10
VP.246 - Identification des secteurs de recherches de pertes d'eau par les réseaux, date et nature des réparations effectuées	oui : 10 points non : 0 point	Oui	10
VP.247 - Localisation à jour des autres interventions sur le réseau (réparations, purges, travaux de renouvellement, etc.)	oui : 10 points non : 0 point	Oui	10
VP.248 - Existence et mise en œuvre d'un programme pluriannuel de renouvellement des canalisations (programme détaillé assorti d'un estimatif portant sur au moins 3 ans)	oui : 10 points non : 0 point	Non	0
VP.249 - Existence et mise en œuvre d'une modélisation des réseaux sur au moins la moitié du linéaire de réseaux	oui : 5 points non : 0 point	Non	0
TOTAL (indicateur P103.2B)	120	-	91

(1) l'existence de l'inventaire et d'une procédure de mise à jour ainsi qu'une connaissance minimum de 50 % des matériaux et diamètres sont requis pour obtenir les 10 premiers points. Si la connaissance des matériaux et diamètres atteint 60, 70, 80, 90 ou 95%, les points supplémentaires sont respectivement de 1, 2, 3, 4 et 5

(2) l'existence de l'inventaire ainsi qu'une connaissance minimum de 50 % des périodes de pose sont requis pour obtenir les 10 premiers points. Si la connaissance des périodes de pose atteint 60, 70, 80, 90 ou 95%, les points supplémentaires sont respectivement de 1, 2, 3, 4 et 5

(3) non pertinent si le service n'a pas la mission de distribution

3.3. Indicateurs de performance du réseau

3.3.1. Rendement du réseau de distribution (P104.3)

Le rendement du réseau de distribution permet de connaître la part des volumes introduits dans le réseau de distribution qui est consommée ou vendue à un autre service. Sa valeur et son évolution sont le reflet de la politique de lutte contre les pertes d'eau en réseau de distribution.

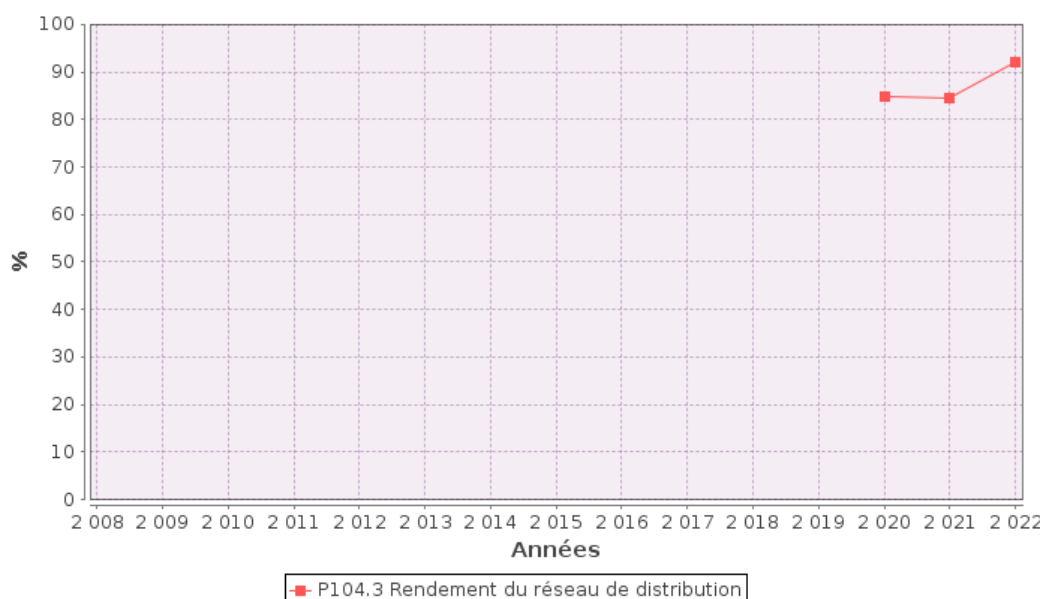
Le rendement du réseau de distribution se calcule ainsi :

$$\text{rendement du réseau} = \frac{V_6 + V_3}{V_1 + V_2} * 100$$

A titre indicatif, le ratio volume vendu aux abonnés sur volume mis en distribution (appelé également rendement primaire du réseau) vaut :

$$\text{part du volume vendu parmi le volume mis en distribution} = \frac{V_7}{V_4}$$

	Exercice 2021	Exercice 2022
Rendement du réseau	84,4 %	92 %
Indice linéaire de consommation (volumes consommés autorisés + volumes exportés journaliers par km de réseau hors branchement) [m ³ / jour / km]	4,69	3,71
Volume vendu sur volume mis en distribution (ex. rendement primaire)	80,7 %	90 %



3.3.2. Indice linéaire des volumes non comptés (P105.3)

Cet indicateur permet de connaître, par km de réseau, la part des volumes mis en distribution qui ne font pas l'objet

d'un comptage lors de leur distribution aux abonnés. Sa valeur et son évolution sont le reflet du déploiement de la politique de comptage aux points de livraison des abonnés et de l'efficacité de la gestion du réseau.

$$\text{indice linéaire des volumes non comptés} = \frac{V_4 - V_7}{365 * \text{linéaire du réseau de desserte en km}}$$

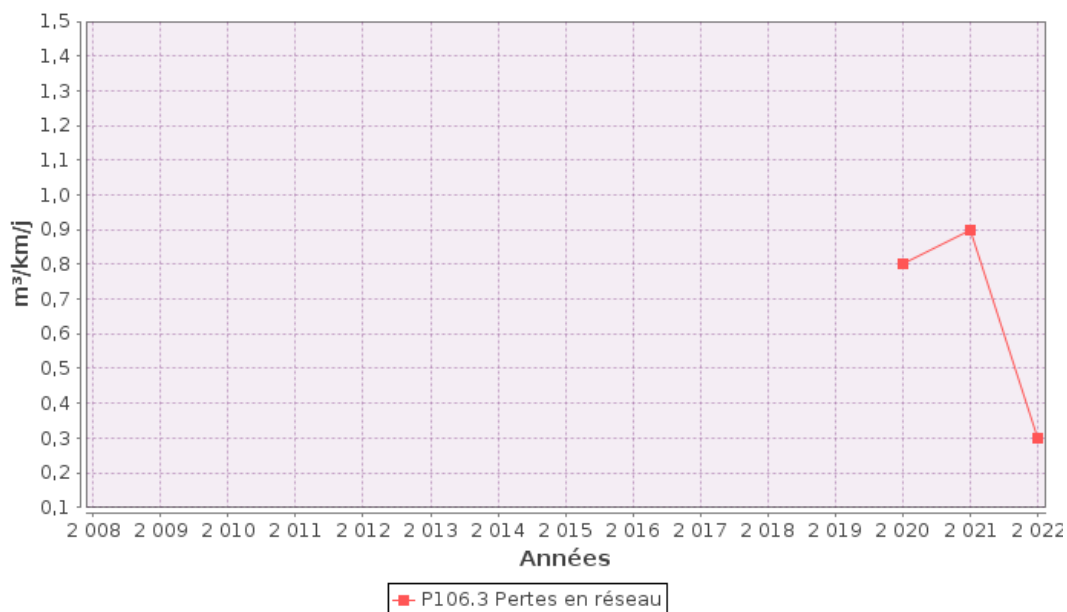
Pour l'année 2022, l'indice linéaire des volumes non comptés est de 0,4 m³/j/km (1 en 2021).

3.3.3. Indice linéaire de pertes en réseau (P106.3)

Cet indicateur permet de connaître, par km de réseau, la part des volumes mis en distribution qui ne sont pas consommés sur le périmètre du service. Sa valeur et son évolution sont le reflet d'une part de la politique de maintenance et de renouvellement du réseau, et d'autre part des actions menées pour lutter contre les volumes détournés et pour améliorer la précision du comptage chez les abonnés.

$$\text{indice linéaire des pertes en réseau} = \frac{V_4 - V_6}{365 * \text{linéaire du réseau de desserte en km}}$$

Pour l'année 2022, l'indice linéaire des pertes est de 0,3 m³/j/km (0,9 en 2021).



3.3.4. Taux moyen de renouvellement des réseaux d'eau potable (P107.2)

Ce taux est le quotient, exprimé en pourcentage, de la moyenne sur 5 ans du linéaire de réseau renouvelé (par la collectivité et/ou le délégataire) par la longueur du réseau. Le linéaire renouvelé inclut les sections de réseaux remplacées à l'identique ou renforcées ainsi que les sections réhabilitées, mais pas les branchements. Les interventions ponctuelles effectuées pour mettre fin à un incident localisé en un seul point du réseau ne sont pas

comptabilisées, même si un élément de canalisation a été remplacé.

Exercice	2018	2019	2020	2021	2022
Linéaire renouvelé en km			0	0.12	0.05

Au cours des 5 dernières années, 0,17 km de linéaire de réseau ont été renouvelés.

Remarque : Pas d'historique sur l'ex SIAEP de Nuzéjols avant 2020.

$$\text{taux moyen de renouvellement des réseaux} = \frac{L_N + L_{N-1} + L_{N-2} + L_{N-3} + L_{N-4}}{5 * \text{linéaire du réseau de desserte}} * 100$$

Pour l'année 2022, le taux moyen de renouvellement des réseaux d'eau potable est de 0,03% (0,03 en 2021).

3.4. Indice d'avancement de protection des ressources en eau (P108.3)

La réglementation définit une procédure particulière pour la protection des ressources en eau (captage, forage, etc.). En fonction de l'état d'avancement de la procédure, un indice est déterminé selon le barème suivant :

- 0% Aucune action de protection
- 20% Études environnementales et hydrogéologiques en cours
- 40% Avis de l'hydrogéologue rendu
- 50% Dossier déposé en préfecture
- 60% Arrêté préfectoral
- 80% Arrêté préfectoral complètement mis en œuvre (terrains acquis, servitudes mises en place, travaux terminés, etc.)
- 100% Arrêté préfectoral complètement mis en œuvre et mise en place d'une procédure de suivi de son application

En cas d'achats d'eau à d'autres services publics d'eau potable ou de ressources multiples, l'indicateur est établi pour chaque ressource et une valeur globale est calculée en pondérant chaque indicateur par les volumes annuels d'eau produits ou achetés.

Pour l'année 2022, l'indice global d'avancement de protection de la ressource est 80% (80% en 2021).

3.5. Taux d'occurrence des interruptions de service non-programmées (P151.1)

Une interruption de service non-programmée est une coupure d'eau pour laquelle les abonnés concernés n'ont pas été informés au moins 24 heures à l'avance, exception faite des coupures chez un abonné lors d'interventions effectuées sur son branchement ou pour non-paiement des factures.

$$\text{taux d'occurrence des interruptions de service non programmées} = \frac{\text{nombre d'interruptions de service non programmées}}{\text{nombre d'abonnés du service}} * 1000$$

Pour l'année 2022, 0 interruption(s) de service non programmées ont été dénombrées (0 en 2021), soit un taux d'occurrence des interruptions de service non-programmée de 0 pour 1 000 abonnés (0 en 2021).

3.6. Délai maximal d'ouverture des branchements (D151.0 et P152.1)

Dans son règlement, le service s'engage à fournir l'eau dans un délai de 8 jours ouvrés après réception d'une demande d'ouverture de branchement, dans la mesure où celle-ci émane d'un abonné doté d'un branchement fonctionnel (pré-existant ou neuf).

$$\text{taux de respect du délai maximal d'ouverture des branchements} = \frac{\text{nombre d'ouvertures de branchements ayant respecté le délai}}{\text{nombre total d'ouvertures de branchements}} * 100$$

Pour l'année 2022, le taux de respect de ce délai est de 100% (100% en 2021).

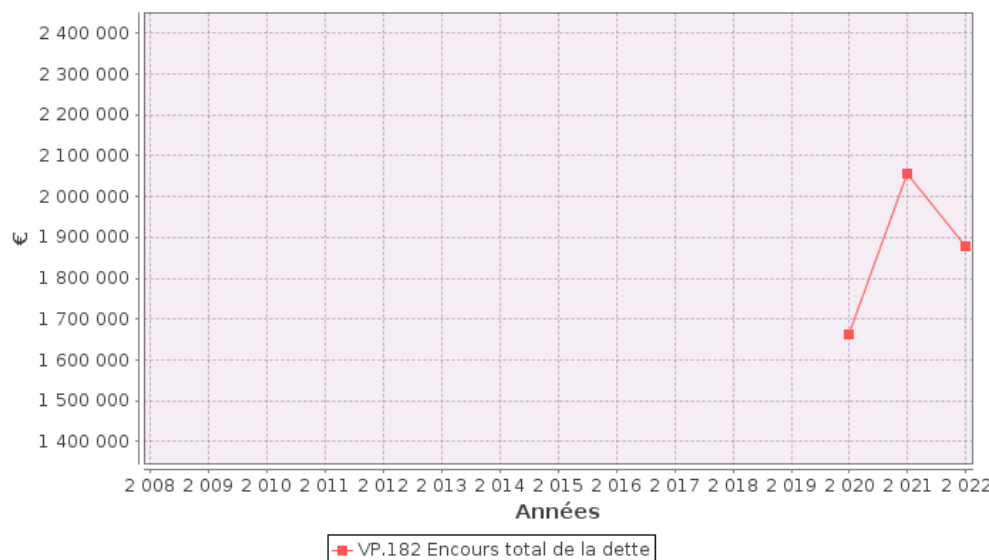
3.7. Durée d'extinction de la dette de la collectivité (P153.2)

La durée d'extinction de la dette se définit comme la durée théorique nécessaire pour rembourser la dette du service si la collectivité affecte à ce remboursement la totalité de l'autofinancement dégagé par le service ou épargne brute annuelle (recettes réelles – dépenses réelles, calculée selon les modalités prescrites par l'instruction comptable M49).

$$\text{durée d'extinction de la dette pour l'année de l'exercice} = \frac{\text{encours de la dette au 31 décembre de l'exercice}}{\text{épargne brute annuelle}}$$

	Exercice 2021	Exercice 2022
Encours de la dette en €	2 057 207,43	1 878 342,46
Epargne brute annuelle en €	803 630,23	713 212,62
Durée d'extinction de la dette en années	2,6	2,6

Pour l'année 2022, la durée d'extinction de la dette est de 2,6 ans (2,6 en 2021).



3.8 Taux de réclamations (P155.1)

Pour l'année 2022, le taux de réclamations est de 0 pour 1000 abonnés (0 en 2021).

4. Financement des investissements

4.1. Montants financiers

Toutes les données financières s'entendent pour l'ensemble du Grand Cahors

	Exercice 2021	Exercice 2022
Montants financiers HT des travaux engagés pendant le dernier exercice budgétaire	545 222,52	366 627,08
Montants des subventions en €	0	186 839,50
Montants des contributions du budget général en €	0	0

4.2. État de la dette du service

L'état de la dette au 31 décembre 2022 fait apparaître les valeurs suivantes :

		Exercice 2021	Exercice 2022
Encours de la dette au 31 décembre N (montant restant dû en €)		2 057 207,43	1 878 342,46
Montant remboursé durant l'exercice en €	en capital	178 516,19	178 864,97
	en intérêts	61 080,69	53 301,12

4.3. Amortissements

Pour l'année 2022, la dotation aux amortissements a été de 643 517,63 € (593 806,63 € en 2021).

4.4. Présentation des projets à l'étude en vue d'améliorer la qualité du service à l'utilisateur et les performances environnementales du service

Projets à l'étude	Montants prévisionnels en €	Montants prévisionnels de l'année précédente en €
Extension réseau Lamothe Catus	60 000	
Renouvellement compteurs ex Syndicat Nuzéjols	15 000	

4.5. Présentation des programmes pluriannuels de travaux adoptés par l'assemblée délibérante au cours du dernier exercice

Programmes pluriannuels de travaux adoptés	Année prévisionnelle de réalisation	Montants prévisionnels en €

5. Actions de solidarité et de coopération décentralisée dans le domaine de l'eau

5.1. Abandons de créance ou versements à un fonds de solidarité (P109.0)

Cet indicateur a pour objectif de mesurer l'implication sociale du service.

Entrent en ligne de compte :

- les versements effectués par la collectivité au profit d'un fonds créé en application de l'article L261-4 du Code de l'action sociale et des familles (Fonds de Solidarité Logement, par exemple) pour aider les personnes en difficulté,
- les abandons de créance à caractère social, votés au cours de l'année par l'assemblée délibérante de la collectivité (notamment ceux qui sont liés au FSL).

L'année 2022, le service a reçu 0 demandes d'abandon de créance.

0 € ont été abandonnés et/ou versés à un fonds de solidarité, soit 0 €/m³ pour l'année 2022 (0 €/m³ en 2021).

5.2. Opérations de coopération décentralisée (cf. L 1115-1-1 du CGCT)

Peuvent être ici listées les opérations mises en place dans le cadre de l'article L1115-1-1 du Code général des collectivités territoriales, lequel ouvre la possibilité aux collectivités locales de conclure des conventions avec des autorités locales étrangères pour mener des actions de coopération ou d'aide au développement.

Il n'y a eu aucune opération de coopération décentralisée en 2022.

6. Tableau récapitulatif des indicateurs

		Exercice 2021	Exercice 2022
	Indicateurs descriptifs des services		
D101.0	Estimation du nombre d'habitants desservis	2 024	1 997
D102.0	Prix TTC du service au m3 pour 120 m3 [€/m ³]	2,55	2,58
	Indicateurs de performance		
P101.1	Taux de conformité des prélèvements sur les eaux distribuées réalisés au titre du contrôle sanitaire par rapport aux limites de qualité pour ce qui concerne la microbiologie	100%	100%
P102.1	Taux de conformité des prélèvements sur les eaux distribuées réalisés au titre du contrôle sanitaire par rapport aux limites de qualité pour ce qui concerne les paramètres physico-chimiques	100%	100%
P103.2B	Indice de connaissance et de gestion patrimoniale des réseaux d'eau potable	63	91
P104.3	Rendement du réseau de distribution	84,4%	92%
P105.3	Indice linéaire des volumes non comptés [m ³ /km/jour]	1	0,4
P106.3	Indice linéaire de pertes en réseau [m ³ /km/jour]	0,9	0,3
P107.2	Taux moyen de renouvellement des réseaux d'eau potable	0,03%	0,03%
P108.3	Indice d'avancement de la protection de la ressource en eau	80%	80%
P109.0	Montant des abandons de créance ou des versements à un fonds de solidarité [€/m ³]	0	0



Édition mars 2023
CHIFFRES 2022

L'agence de l'eau vous informe



POURQUOI DES REDEVANCES ?

Les redevances des agences de l'eau sont des recettes fiscales environnementales perçues auprès de ceux qui utilisent l'eau et qui en altèrent la qualité et la disponibilité (consommateurs, activités économiques).

Les agences de l'eau redistribuent cet argent collecté sous forme d'aides pour mettre aux normes les stations d'épuration, fiabiliser les réseaux d'eau potable, économiser l'eau, protéger les captages d'eau potable des pollutions d'origine agricole, améliorer le fonctionnement naturel des rivières...

Au travers du prix de l'eau, chaque habitant contribue à ces actions au service de l'intérêt commun et de la préservation de l'environnement et du cadre de vie.

LE SAVIEZ-VOUS ?

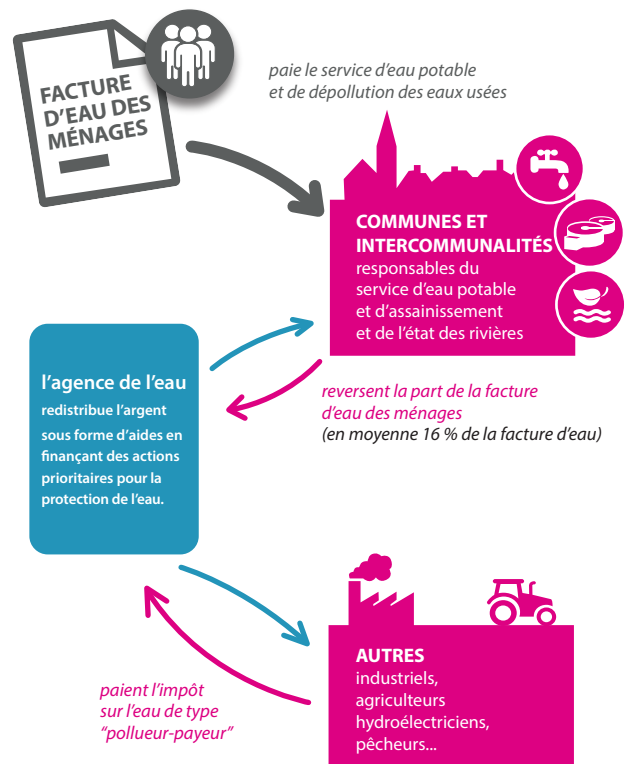
Vous pouvez retrouver le prix moyen de l'eau de votre commune sur : www.services.eaufrance.fr

Les composantes du prix de l'eau sont :

- le service de distribution de l'eau potable (abonnement, consommation),
- le service de collecte et de traitement des eaux usées,
- les redevances de l'agence de l'eau qui représentent en moyenne 16 % du montant de la facture d'eau,
- les contributions aux organismes publics (VNF...) et l'éventuelle TVA.

Au 1^{er} janvier 2021, le prix moyen de l'eau dans le bassin Adour-Garonne est de 4,46 euros TTC/m³ dont 2,14€/m³ pour l'eau potable et 2,32 €/m³ pour l'assainissement collectif.

Pour un foyer consommant 120 m³ par an, cela représente une dépense de 535 euros par an et une mensualité de 45 euros en moyenne. (Données SISPEA 2020)



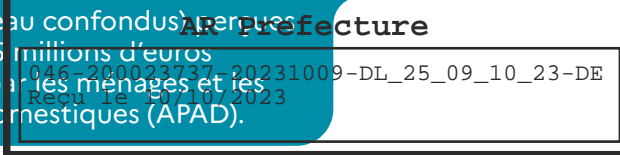
NOTE D'INFORMATION DE L'AGENCE DE L'EAU

Document à joindre au RPQS - Rapport annuel sur le prix et la qualité du service public de l'eau et de l'assainissement

L'article L.2224-5 du code général des collectivités territoriales, modifié par la loi n°2016-1087 du 8 août 2016 - art.31, impose à la/au maire ou à la/au président-e de l'établissement public de coopération intercommunale l'obligation de présenter à son assemblée délibérante un RPQS - rapport annuel sur le prix et la qualité du service public - destiné notamment à l'information des usagers. Ce rapport (RPQS) est présenté au plus tard dans les neuf mois qui suivent la clôture de l'exercice concerné. La/le maire ou La/le président-e de l'établissement public de coopération intercommunale y joint la présente note d'information établie chaque année par l'agence de l'eau ou l'office de l'eau sur les redevances figurant sur la facture d'eau des abonnés et sur la réalisation de son programme pluriannuel d'intervention. **RPQS - des réponses à vos questions** : <https://www.services.eaufrance.fr/gestion/rpqs/vos-questions>

D'OÙ PROVIENNENT LES REDEVANCES 2022 ?

En 2022, le montant global des redevances (tous usages de l'eau confondus) perçues par l'agence de l'eau Adour-Garonne s'est élevé à environ 325 millions d'euros dont 258 millions en provenance de la facture d'eau payée par les ménages et les industriels dont les activités de production sont assimilées domestiques (APAD).



recettes / redevances

Qui paie quoi à l'agence de l'eau pour 100 € de redevances en 2022 ? (valeurs résultant d'un pourcentage pour 100 €) - source agence de l'eau Adour-Garonne

<p>0,05 € de redevance de pollution payé par les éleveurs concernés</p>	<p>2,37 € de redevance de pollution payés par les industriels (y compris réseaux de collecte) et les activités économiques concernés</p>	<p>67,2 € de redevance de pollution domestique payés par les abonnés (y compris réseaux de collecte)</p>	
<p>10,35 € de redevance de pollutions diffuses payés par les distributeurs de produits phytosanitaires et répercutés sur le prix des produits</p>	<p>100 € de redevances perçues par l'agence de l'eau en 2022</p>		<p>1,75 € de redevance pour la protection du milieu aquatique et cynégétique payé par les pêcheurs et les chasseurs</p>
<p>1,76 € de redevance de prélèvement payés par les irrigants</p>	<p>4,21 € de redevance de prélèvement payés par les activités économiques</p>	<p>12,31 € de redevance de prélèvement payés par les collectivités pour l'alimentation en eau</p>	

À QUOI SERVENT LES REDEVANCES ?

Grâce à ces redevances, l'agence de l'eau apporte, dans le cadre de son programme d'intervention, des concours financiers (subventions, prêts) aux personnes publiques (collectivités territoriales...) ou privées (acteurs industriels, agricoles, associatifs...) qui réalisent des actions ou projets d'intérêt commun au bassin ayant pour finalité la gestion équilibrée des ressources en eau. Ces aides réduisent d'autant l'impact des investissements des collectivités, en particulier, sur le prix de l'eau.

interventions / aides

Comment se répartissent les aides pour la protection des ressources en eau pour 100 € d'aides en 2022 ? (valeurs résultant d'un pourcentage pour 100 € d'aides en 2021) • source agence de l'eau Adour-Garonne.

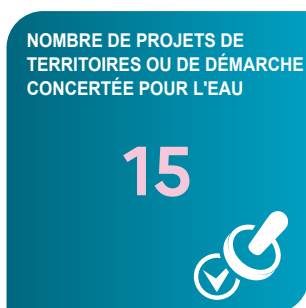
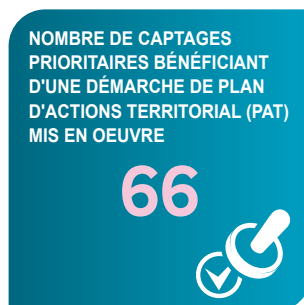
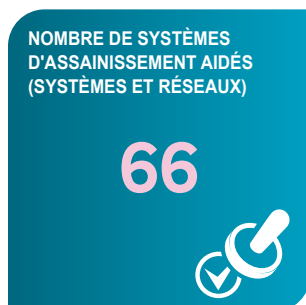
<p>6,90 € aux acteurs économiques pour la dépollution industrielle et le traitement de certains déchets dangereux pour l'eau</p>	<p>11 € pour l'animation des politiques de l'eau (études, connaissances, réseaux de surveillance eaux, éducation, information)</p>	<p>29,70 € aux collectivités pour l'épuration des eaux usées urbaines et rurales</p>	
<p>17,30 € aux exploitants concernés pour des actions de dépollution dans l'agriculture</p>	<p>100 € d'aides accordées par l'agence de l'eau en 2022</p>		<p>7,10 € aux collectivités pour la protection et la restauration de la ressource en eau potable</p>
<p>8,80 € aux collectivités et acteurs économiques pour la gestion quantitative de la ressource en eau</p>	<p>0,90 € pour la coopération décentralisée</p>	<p>18,30 € principalement aux collectivités pour la restauration et la protection des milieux aquatiques (en particulier des cours d'eau -renaturation, continuité écologique- et des zones humides).</p>	

ACTIONS AIDÉES

PAR L'AGENCE DE L'EAU ADOUR-GARONNE EN 2022

L'année 2022 marque la quatrième année du 11^e programme d'intervention de l'Agence de l'eau Adour-Garonne et de son contrat d'objectif et de performance 2019-2024 signé avec l'État. Des indicateurs annuels permettent de mesurer et suivre les efforts des maîtres d'ouvrage et de l'Agence de l'eau en faveur des ressources en eau et des milieux aquatiques.

EN 2022...



* MAEC : mesures agro-environnementales et climatiques / BIO : pour agriculture biologique / PSE : paiement pour services environnementaux

CHANGEMENT CLIMATIQUE

Près de 6700 projets ont été financés par l'agence de l'eau Adour-Garonne pour un montant de 216,7 millions d'euros d'aides.

65% de ces aides sont consacrées au changement climatique :

- solutions fondées sur la nature ;
- gestion et partage de la ressource ;
- économies d'eau ;
- gestion durable des eaux de pluie ;
- étude ;
- sensibilisation ;
- communication...

Les solutions fondées sur la nature représentent plus de 62 millions d'euros.

L'Agence poursuit son action en soutenant activement la conversion à l'agriculture biologique, l'expérimentation PSE, la renaturation des cours d'eau, la préservation des zones humides ou encore la désimperméabilisation des sols en ville.

SDAGE 2022-2027 ET PROGRAMME DE MESURES

Le 10 mars 2022, le comité de bassin Adour-Garonne a adopté le Sdage 2022-2027 et donné un avis favorable au programme de mesures associé.



www.eau-grandsudouest.fr

LA CARTE D'IDENTITÉ DU BASSIN ADOUR-GARONNE

Le bassin Adour-Garonne couvre les bassins versants des cours d'eau qui, depuis les Charentes, le Massif Central et les Pyrénées, s'écoulent vers l'Atlantique (115 000 km², soit 1/5^e du territoire national). Il compte 120 000 km de cours d'eau, d'importantes ressources souterraines et un littoral d'environ 630 km.

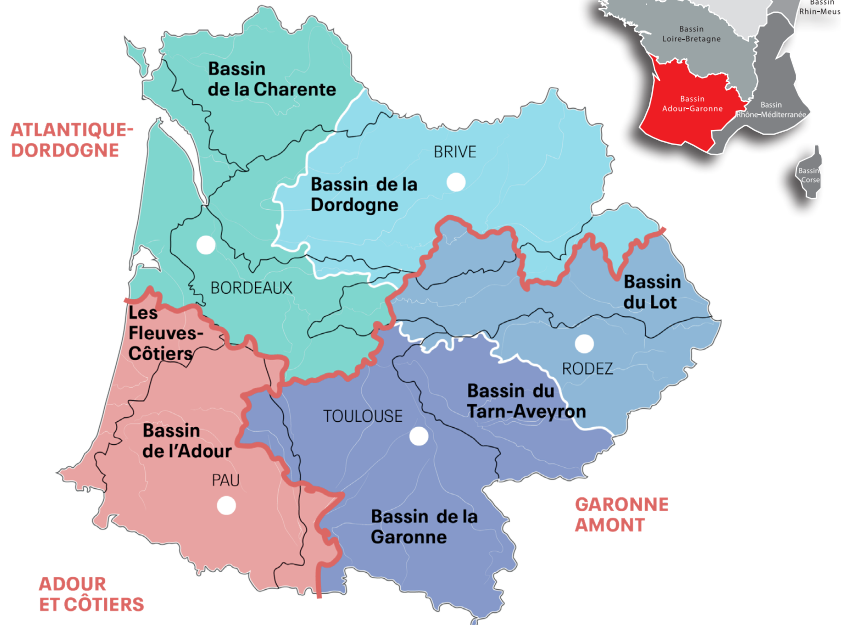
Sur ses 8 millions d'habitants,
30 % vivent en habitats épars.

C'est un bassin essentiellement rural : sur les quelques 6 700 communes, 35 comptent plus de 20 000 habitants, ces dernières rassemblant 28 % de la population.

Agence de l'eau Adour-Garonne Siège

90 rue du Férétra - CS 87801
31078 Toulouse Cedex 4
Tél. : 05 61 36 37 38

Les 7 bassins hydrographiques métropolitains



Délégations territoriales :

Atlantique-Dordogne

4 rue du Professeur André-Lavignolle
33049 Bordeaux Cedex
Tél. : 05 56 11 19 99
Départements 16 • 17 • 33 • 47 • 79 • 86
et
94 rue du Grand Prat
19600 Saint-Pantaléon-de-Larche
Tél. : 05 55 88 02 00
Départements 15 • 19 • 23 • 24 • 63 • 87

Adour et côtiers

7 passage de l'Europe - BP 7503
64075 Pau Cedex
Tél. : 05 59 80 77 90
Départements 40 • 64 • 65

Garonne et rivières d'Occitanie

Rue de Bruxelles - Bourran - BP 3510
12035 Rodez Cedex 9
Tél. : 05 65 75 56 00
Départements 12 • 30 • 46 • 48
et
97 rue Saint Roch - CS 14407
31405 Toulouse Cedex 4
Tél. : 05 61 43 26 80
Départements 09 • 11 • 31 • 32 • 34 • 81 • 82

Suivez l'actualité  de l'agence de l'eau Adour-Garonne : www.eau-grandsudouest.fr



EN
IMMERSION

Nouveaux podcasts

Retrouvez toutes les ressources sur le site

<https://www.lesagencesdeleau.fr/comprendre-apprendre-agir-pour-leau>

➔ bit.ly/Podcasts-Eau

